



Wat doe je wanneer je microgolfoven het begeeft?

Dan renoveer je toch meteen je hele gelijkvloerse verdieping!

Het lijkt wel een grap, maar toch is dit in een notendop het verhaal achter deze verbouwing.

Toen de bouwheren van deze Kempense villa zo'n twintig jaar geleden hun droomhuis neerzetten, was dat nog buiten een uitbreiding van de familie gerekend.

Maar een kleine kwarteeuw later werd het tijd om de woning aan te passen aan de huidige gezins- en werksituatie. Met volwassen kinderen, schoonkinderen en toekomstige kleinkinderen moest er voldoende plaats zijn om de uitgebreide familie te kunnen ontvangen.

Interieurarchitect Paul Rijs: 'Op een bepaald moment vroeg Wil Brosens van de gelijknamige interieurzaak in Hoogstraten me of ik een kijkje wilde nemen bij klanten van hem. Zij wilden hun interieur laten opfrissen. Voor het kroostrijke gezin met intussen volwassen kinderen, hun partners en kleinkinderen voldeed de inrichting van hun interieur niet meer. Bovendien was ook de werk-

situatie van de bouwheer gewijzigd en werd de oorspronkelijke artsenpraktijk in de woning niet meer gebruikt.

Om iedereen bij familiefeesten een geschikte plek te bezorgen was een metamorfose nodig. Bovendien lieten verschillende keukentoeestellen het afweten en was de keuken verouderd. Toen de microgolfoven het begaf, was het tijd om tot actie over te gaan.

Een halfuur nadat ik door de bouwheren ontvangen was en rondgelopen had in hun woning, zag en voelde ik aan wat er kon verbeterd en aangepast worden. Het contact met de klanten was bovendien erg spontaan en warm en dat voelde meteen vertrouwd aan. In eerste instantie dachten de bouwheren eraan om het gelijkvloers uit te breiden met een uitbouw. Maar dat bleek niet nodig, net omdat er nog voldoende ruimtes niet optimaal benut werden.

Het grootste pijnpunt was de eetkamer. Die moest meer gasten kunnen herbergen.

Zoals in vele villa's uit die periode waren woon- en eetkamer nauw met mekaar verbonden, iets wat ik nu standaard nooit doe.





Er was ook een dienstingang met wachtkamer en dokterspraktijk. Maar die werd door de bouwheer enkel nog als bureauimte benut.

Veel van de ruimtes in de woning werden bijgevolg niet meer optimaal gebruikt. En ik ben voorstander van 'vierkantemeterbenutting'. Dat was hier niet het geval. Zo stond er in de wachtkamer een bibliotheekmeubel met een stoel waarvan ik vermoedde dat dit nooit gebruikt werd, maar enkel als decoratie diende. Achter de bestaande keuken bevond zich een grote wasplaats met toegang naar de tuin en de kelder. Die was naar mijn mening veel te groot voor hetgeen waar ze moest voor dienen.

Aanvankelijk kwam je via de inkomhal rechtstreeks op de eetkamer uit, die eigenlijk de functie van statussymbool vervulde. Met feest- en verjaardagen werd hier samen aan tafel gezeten. Maar op andere momenten werd er geen volwaardig gebruik van gemaakt. Bovendien was de tafel te klein geworden om de voltallige familie aan te zetten. Dat was een punt dat ik wilde aanpakken. Ook de enkele deur naar de keuken toe moest verbreed worden. Op die manier zou je vanuit de eetkamer een mooier zicht krijgen over de prachtige tuin.

De zithoek bij de haard was in verhouding relatief klein en verkeerd gepositioneerd. Aan de ene kant een ingebouwde kast voor de tv en aan de overkant de haard.

Ik wilde het gelijkvloers meer open maken en vooral een evenwicht creëren tussen een esthetisch verantwoorde indeling en optimaal gebruik van alle ruimtes.

De voormalige consultatieruimte en wachthoek ruimden plaats voor de nieuwe keuken. De ruimte die vrijkwam door de oorspronkelijke keuken te verplaatsen, zorgde voor een riante eetkamer met veel lichtinval en een maximaal uitzicht op de tuin. Bij deze eetkamer werd een zithoek voorzien met een haard en een paar zeteltjes om een gezellige sfeer te creëren. Het is een ideale plek geworden om de talrijke gasten die hier regelmatig over de vloer komen, te ontvangen.'

Voor Paul Rijs en zijn rechterhand Ilse Wouters was dit opzet een grote gok, want om zijn plannen te kunnen uitvoeren, moest zo goed als het volledige gelijkvloers hertekend worden en een aantal muren gesloopt en op een andere plaats opnieuw gemetst. Maar de bouwheren waren meteen enthousiast over hun ideeën en Paul en Ilse kregen hun fiat.

De grote wasplaats ruimde baan voor een inkomsvanuit de tuin en met een doorgang naar de nieuwe keuken. De wachtkamer maakte plaats voor een nieuwe maar kleinere wasplaats.

Intussen ademt deze woning een compleet tijdloze en toch eigentijdse sfeer en is er voldoende plek voor uitgebreide familiereünies en voor gezellige etentjes met gasten. De warme



de la Meilleure bvba

Koning Albertlaan 6 - 9990 Maldegem - t.050 71 29 53 - www.delameilleure.be



sfeer wordt nog geaccentueerd door de haard in de eetkamer. Die werd geleverd en geplaatst door de firma de la Meilleure uit Maldegem. En dit bedrijf heeft zijn naam niet gestolen. Want het is niet voor niets uitgeroepen tot 'Vriendelijkste Handelaar van de gemeente'. Zaakvoester Katrien vertelt: 'Omdat de eetkamer in dit project een zo belangrijke plaats inneemt in het leven van de bouwheren, kon een extra haard niet ontbreken. Deze verhoogt enkel de sfeer en gezelligheid van het samen tafelen. Wij plaatsten hier een gashaard van Kal-Fire, type GP75/59F. Dat is een nieuw type gesloten gashaard met een extra hoog rendement die uitgevoerd is met een design achterwand. Wat hier bijzonder uniek aan is, is het realistische beeld van de vlammen. Dankzij het gebruik van keramische houtstammen en een vlam die echt uit het hout zelf lijkt te komen, benader je op een bijna perfecte manier het vuurbeeld van een echte haard, zonder de nadelen ervan. Geen gesleur met houtblokken, geen stof en meteen een goed brandend vuur en snelle verwarming. Dankzij de afstandsbediening is het gebruik van dit soort haard kinderspel. Het strakke kaderloos glas paste perfect in het opzet van de eetkamer. De haard neemt er geen prominente plaats in, maar draagt op een discrete manier bij tot de sfeer van de ruimte.'

De firma de la Meilleure is al meer dan 20 jaar actief in het leveren en plaatsen van haarden en kachels in alle vormen en uitvoeringen. Hier kan u ook terecht voor op maat gemaakte omkastingen en haardmeubels in alle stijlen en materialen. Geen enkele haard die hier wordt geplaatst is dezelfde. Alles wordt in eigen huis ontworpen en uitgebreid met de klant besproken. Want aandacht en tijd voor de klant staan hier hoog aangeschreven. Daarom beschikt deze firma niet alleen over vaktechnisch ervaren medewerkers, maar is het ontwerp-verkoop team net zo belangrijk voor de opvolging van het project en het contact met de klanten. Aandacht voor precisie en streven naar perfectie wordt hier op elk vlak nagestreefd.



Brosens Interieurs

Minderhoutsestraat 141 - 2322 Hoogstraten - t.03 314 36 95 - www.brosensinterieurs.be



Voor decoratiewerken tekende de firma Brosens Interieurs, al jaren een vaste partner van Paul Rijs.

Zaakvoerder Wil Brosens: 'Wij hebben bij deze renovatie het volledige schilderwerk uitgevoerd: muren, plafonds en ook lakwerk. Ook alle raamdecoratie zoals gordijnen en jaloezieën, tapijten en zetels, al dan niet herbekleed, zijn door onze firma geleverd en geplaatst. Onze filosofie is om samen met de klant voor een ultieme metamorfose van het interieur te zorgen en een sobere stijl te creëren die zuivere klasse uitstraalt.'

En in dat opzet is de man, die al ruim 20 jaar in het vak staat, met glans geslaagd.

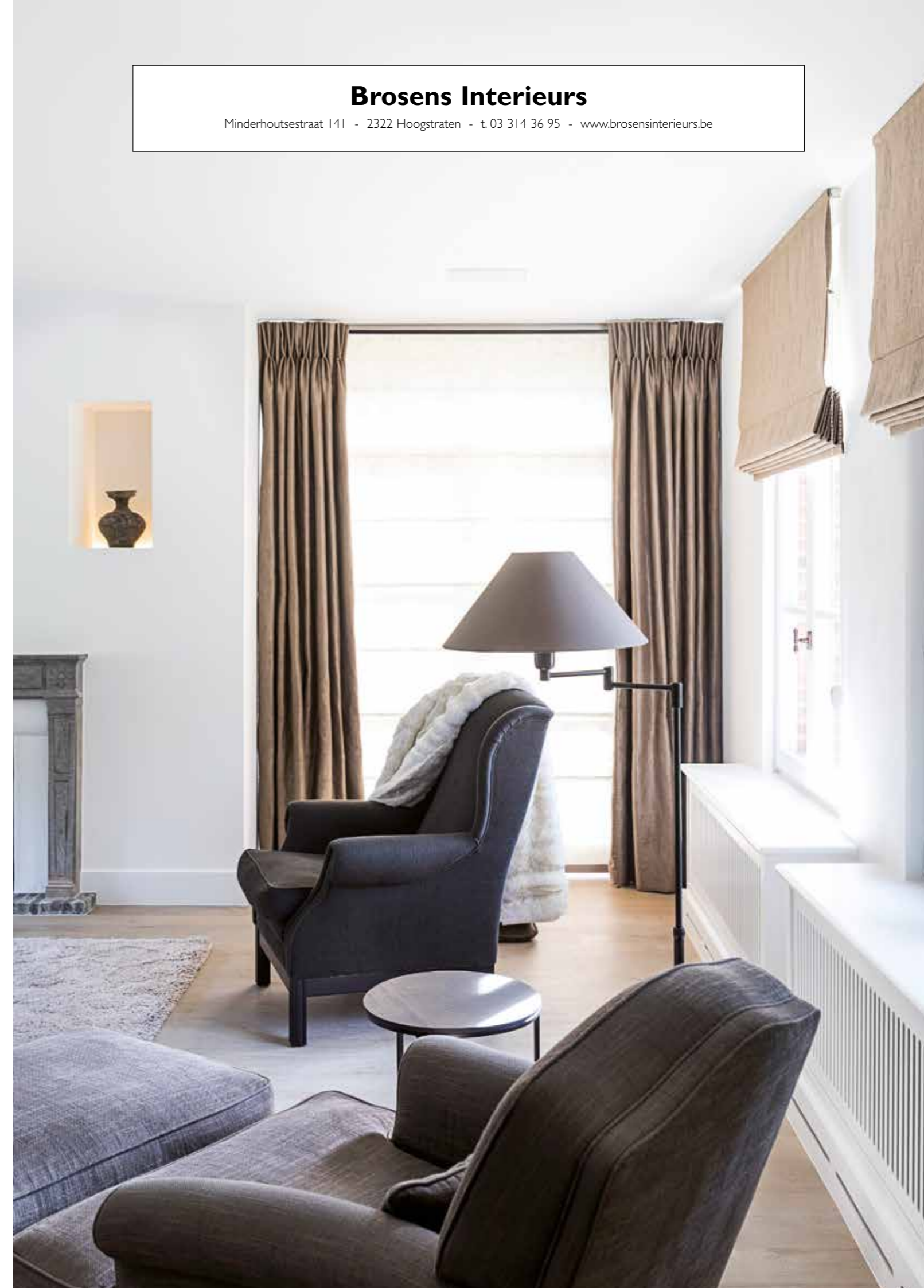
Alle muren werden geschilderd met een witte silicaatverf voorzien van een kleine korrelstructuur. Door die op een ambachtelijke manier met de blokkwast aan te brengen krijg je een minder steriel oppervlak, vergelijkbaar met het effect van kalkverf, maar zonder de nadelen ervan.

Het op maat gemaakte tapijt onder de eetkamertafel is afkomstig uit Nepal. Het is een ambachtelijk geknoopt wollen tapijt dat van nature erg sterk is en geschikt voor dergelijk gebruik. Dit soort tapijten zijn namelijk erg onderhoudsvriendelijk en bestand tegen de wrijving van stoelpoten. Dankzij de ambachtelijke authentieke vervaardiging, zijn de kleuren ervan ook meer uitgesproken dan bij een machinaal geweven variant.

Voor de overgordijnen werd gekozen voor semi-transparant linnen in een kleur die nauw aanleunt bij de eiken elementen in de woning. Dankzij de transparantie blijft, ook wanneer ze volledig gesloten worden, het zicht naar buiten toch nog voelbaar.

Origineel detail: de handgeklopte smeedijzeren roedes waaraan ze zijn bevestigd, zijn door dezelfde smid vervaardigd als de smeedijzeren binnendeuren en de deuren van de vitrinekasten in de keuken. Het maatwerk van deze vitrinekast en de keukenkasten en de nissen is van de hand van Danny Nuyts Algemene Schrijnwerkerij. Deze ervaren schrijnwerker en zijn team behoren ook tot de vaste partners van de interieurarchitect. Dankzij de jarenlange samenwerking zijn beide partijen zodanig op elkaar ingespeeld dat de opvolging van de werken vlot verloopt.

Voor de op maat gemaakte keukenkasten werd gekozen voor zwaar geborstelde eik met een donkere laklaag. Dat houtsoort werd ook gebruikt voor de leggers in de nissen en voor de vitrinekast in de keuken. Die werd behandeld zodat ze een gepatineerde en retro look kreeg. De schelpvormen van de handgrepen maken het plaatje compleet. Ook het gypocwerk voor de nissen naast de haard in de eetplaats werd door de schrijnwerker verzorgd. Hij tekende ook voor het massieve eiken blad van de eetkamertafel. De geborstelde eiken structuur keert





trouwens terug in het finer van de vlakke deuren van de berging. Al meer dan 16 jaar staan Danny Nuyts en zijn team garant voor alles wat schrijnwerk betreft. Zo kunt u er niet alleen terecht voor maatwerkkasten, maar ook voor parket, trappen, binnen- en buitendeuren, ramen, poolhouses en daktimmerwerken. Kortom: alles wat met hout te maken heeft, heeft voor deze timmerman geen geheimen meer. Zowel particulieren als architecten kunnen beroep doen op zijn vakmanschap. Alles wordt in eigen beheer en atelier uitgevoerd, zowel het schrijnwerk als het lakwerk. Als meewerkend patroon maakt de man er een erezaak van om alle opdrachten van begin tot einde van nabij op te volgen.

De jaloezieën in de leefruimtes en de keukens hebben gezandstraalde eiken lamellen, een houtsoort die we ook terugvinden in de deuren van de berging, parket en in de vitrinekasten. Zo komen dezelfde elementen overal in de woning terug wat zorgt voor een uniformiteit en warme toets in de leef sfeer.

Eens te meer een bewijs van het oog voor detail van architect Paul Rijs en Ilse Wouters. De combinatie van zwart en wit met het warme aspect van overal terugkerende eiken elementen geven aan dit interieur een tijdloze en authentieke look.

Ook de twee zeteltjes aan weerszijde van de haard in de eetkamer werden door Wil Brosens geleverd net als het tapijt in de zithoek. Dit is een wollen hoogpolig handgetuft tapijt van Belgische makelij. De kleur werd afgestemd op de kleur van de stores en zitmeubels. De nieuwe donkere strakke zitbank in arabica kleur en de herbeklede oorfauteuil in dezelfde stof vormen een stijlvol evenwicht met de lichtere oorspronkelijke zitmeubels.

Onder de bureautafel werd gekozen voor een handgeknoopte Indische kilim met verschillende kleurschakeringen.

Voor de bureautafel zelf werd het originele eiken blad van de vroegere eetkamer gerecupereerd en voorzien van een strak metalen onderstel.

Bij zijn ontwerp voor deze renovatie hield de interieurarchitect ook terdege rekening met de verzameling kunstwerken van de bouwheren zodat deze perfect binnen het nieuwe concept pasten.

Dat deze verbouwing een meerwaarde voor haar bewoners betekent, is vanzelfsprekend. Niet alleen werd de bestaande oppervlakte herschapen tot een esthetisch verantwoord en tijdloos interieur. Maar bovenal werd de bestaande ruimte optimaal benut en zo het ruimtegevoel vergroot.

Dankzij een persoonlijke communicatie en een goed aanvoelen van wat de klant wil, werd dit eens te meer een referentie voor deze interieurarchitect die zijn strepen ook tot ver buiten onze landsgrenzen heeft verdiend.

Paul Rijs Interieurarchitect

Lilsedijk 22 - 2340 Beerse
t. 014 45 24 68 - www.rijs.be

de la Meilleure bvba

Koning Albertlaan 6 - 9990 Maldegem
t. 050 71 29 53 - www.delameilleure.be

Brosens Interieurs

Minderhoutsestraat 141
2322 Hoogstraten
t. 03 314 36 95
www.brosensinterieurs.be

Danny Nuyts Algemene Schrijnwerkerij

Neerzijde 1 - 2460 Kasterlee
t. 0474 21 57 38
www.dannynuyts.be

Dauby

Uilenbaan 86 - 2160 Wommelgem
t. 03 354 16 86 - www.dauby.be

Fotografie : Felicia Van Ham

Danny Nuyts Algemene Schrijnwerkerij

Neerzijde 1 - 2460 Kasterlee - t. 0474 21 57 38 - www.dannynuyts.be

