

# IN ERE HERSTELD

Een historisch pand opknappen is een flinke uitdaging. Zo zijn er niet alleen de klassieke 'lijken' die altijd wel uit de kast vallen bij een verbouwing en de werkzaamheden grondig kunnen verstoren. Bij een beschermd pand moet je bovendien rekening houden met heel wat beperkingen die opgelegd worden. Maar als de klus eenmaal geklaard is, is het een absoluut voorrecht om er te mogen wonen.

TEKST: MARIE MASUREEL - FOTOGRAFIE: CLAUDE SMEKENS



*M*

Het statige koopmanshuis in het hartje van Zeeland is een pareltje. Hoge ramen, een voordeur met veel prachtig uitgewerkte details, en achteraan een park met heel oude bomen. Toch zag het gebouw, dat dateert uit 1883, er zes jaar geleden helemaal vervallen uit. Na een jarenlange verwaarlozing kwam het toen in de handen van Dominique en haar man. "We woonden voorheen in een dorp hier in de buurt. Daar hadden we een oud huis helemaal zelf opgeknapt. Dit pand stond toen al meer dan twee jaar te koop. Het verkeerde in een afschuwelijke staat en de tuin was een oerwoud. Ik vermoed dat het zo lang te koop stond omdat veel kandidaat-kopers alleen al bij de aanblik ervan ontmoedigd werden. Maar wij hadden al eens eerder een huis gerestaureerd. Door die ervaring konden we er gemakkelijker doorheen kijken."





### BESCHERMD PAND

Ze besloten er helemaal voor te gaan. Al gauw merkten ze dat ze niet zomaar konden doen wat ze wilden. “Het pand is zowel binnen als buiten beschermd door Monumentenzorg. Dat betekent onder meer dat we geen muren mochten verbouwen. De kamers zijn dus hetzelfde gebleven qua afmetingen. Wat we wel mochten vernieuwen, was de tuinkamer. Die bestond voorheen uit allemaal kleine afdakjes. Wij besloten om er een volwaardige orangerie van te maken, met een zinken dak en vier dubbele deuren die helemaal open kunnen slaan. Het is een verrukkelijke tuinkamer geworden waar we elk seizoen van genieten.”

### RUST EN HARMONIE

Dominique en haar man leiden een druk bestaan. Thuiskomen betekent voor hen dan ook de rust opzoeken. “Het interieur mag zeker niet te druk ogen. Ik koos daarom voor lichte kleuren en weinig contrast. Ik liet ook bewust kleuren en materialen terugkeren in de verschillende kamers. Zo creëer je harmonie en dat scheidt rust.”

### MARMER ALS INSPIRATIEBRON

De meeste vloeren zijn nieuw, maar het marmer in de hal kon hergebruikt worden. “We hebben het wel opnieuw moeten leggen, want de vloer lag los in het zand. Een aantal tegels was kapot, maar we hebben het wat kunnen aanpassen zodat we genoeg hadden. Het marmer dien-

*“Het interieur mag zeker niet te druk ogen. Ik koos daarom voor lichte kleuren en weinig contrast. Ik liet ook bewust kleuren en materialen terugkeren in de verschillende kamers. Zo creëer je harmonie en dat scheidt rust”*







de als inspiratiebron voor de keuken en de badkamer. Daar hebben we hetzelfde witgrijze marmer als in de hal gebruikt.”

#### LANG GEKOESTERDE DROOM

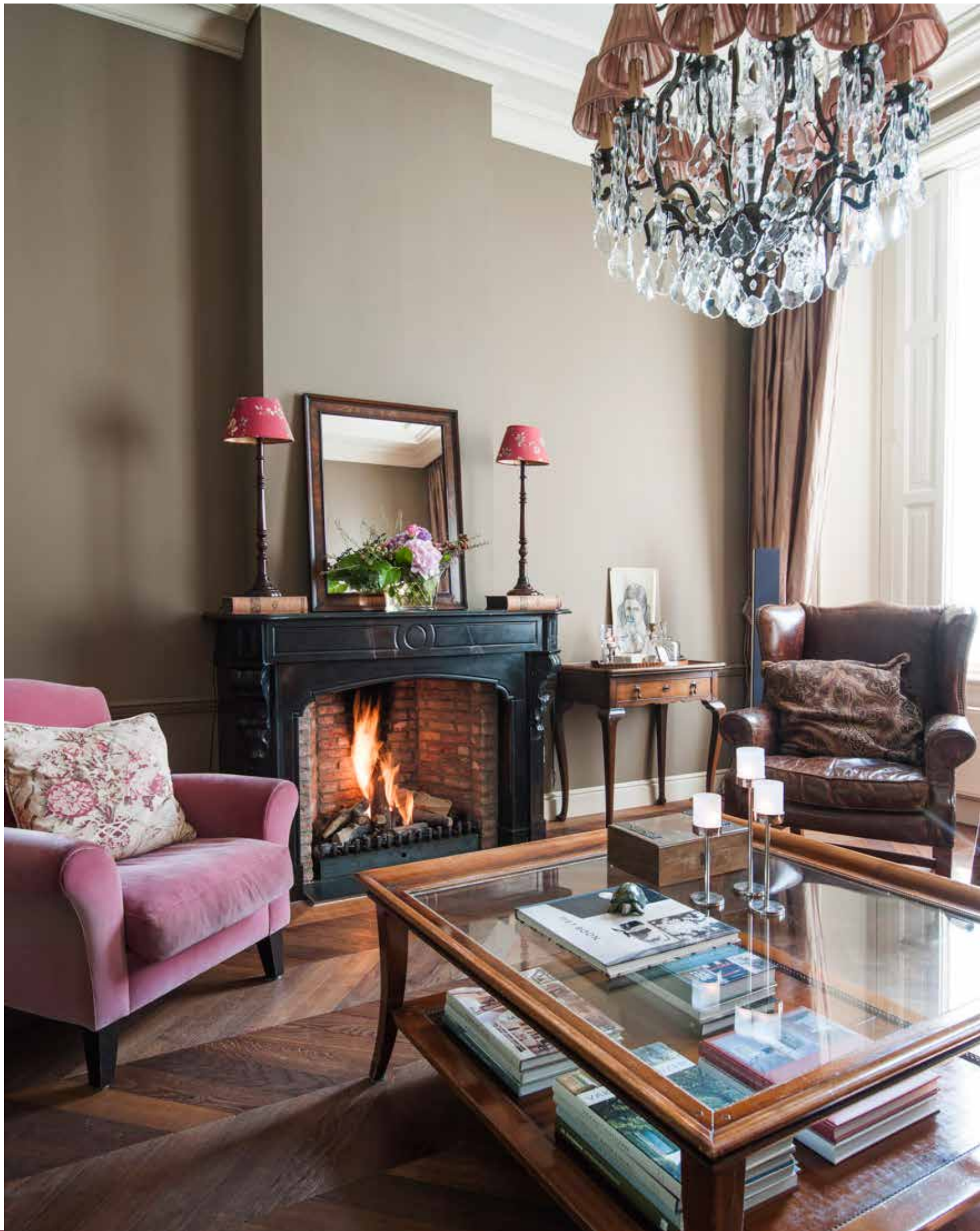
De keuken baadt in het licht. Via de tuinkamer valt het daglicht naar binnen en door veel wit te gebruiken is het een frisse, heldere ruimte geworden. Het Antwerpse bedrijf Den Stal verzorgde het houtwerk in het hele huis. Van de omkasting van de radiatoren tot de maatkasten. De servieskast is een mooi staaltje van hun werk. Deze is wel drie meter hoog en mooi afgewerkt met pilasters en sierlijsten. Het donkere marmer van de tegelvloer komt terug in het keukenwerkblad en ook de handgrepen van Dauby passen in hetzelfde kleurenspeel. Het Aga fornuis was een lang gekoesterde droom van Dominique. “Een topfornuis. Je kunt het zowel gebruiken om was te drogen of om heel langzaam chocolade te smelten als om in een mum van tijd een heel kerstdiner te bereiden. Het is een totaal andere manier van koken en het werkt prettig omdat de ovens heel gelijkmatig van temperatuur zijn. In het najaar maak ik graag een lekkere ovenschotel die urenlang heeft staan garen, heerlijk.”

#### GEBRUIKSVORWERPEN MOGEN GEZIEN WORDEN

Naast de keuken ziet de bijkeuken er niet alleen mooi uit, alles is ook erg praktisch aangepakt. “De wasmachine, droger, stofzuiger en vuile was,... Het zit allemaal handig weggeborgen. Dat zorgt ook voor rust; anders

*De keuken baadt in het licht. Via de tuinkamer valt het daglicht naar binnen en door veel wit te gebruiken is het een frisse, heldere ruimte geworden.*







*Hoewel Dominique in de tv-kamer en de salon wat meer warme kleuren introduceerde, koos ze voor de badkamers weer voor het witgrijze palet van de keuken. De materialen zijn ook dezelfde, zoals het marmer.*

krijg je al snel een chaotische aanblik. Ik koop ook altijd gebruiksvoorwerpen die gezien mogen worden. Voorraadpotten, mooie pannen, dan stoort dat helemaal niet wanneer ze in het zicht staan. Het is hier tenslotte geen showroom, hier wordt echt wel dagelijks gewerkt.”

#### **HAARD OP MAAT**

Het visgraatparket in de tv-ruimte ziet er authentiek uit, maar is wel degelijk gloednieuw. “We vonden dat dit paste bij het gebouw. De vorige eigenaar had alles weggehaald behalve de schouw in de salon, de dorpels en deuren. De rest moesten we opnieuw installeren. Dat hebben we in de geest van de architectuur van het gebouw gedaan. We hebben in de tv-kamer ook een nieuwe haard geïnstalleerd. We konden jammer genoeg geen houtkachel plaatsen, want het rookkanaal is onherstelbaar beschadigd. Het moest dus op gas zijn, hoewel wij eerlijk gezegd een grondige hekel hadden aan gashaarden. Zeker in een historisch pand vonden we dit niet echt passen. Maar bij Vermandel-Dias konden ze toch haarden op maat maken die we mooi vinden. De monumentale antieke schouw in de salon hebben ze bovendien met veel zorg gerestaureerd.”

#### **HAARDWAND**

De haardwand omvat verder ook bibliotheekkasten en een nis voor de televisie. Door een simpele druk op de knop van een afstandsbediening schuift het luik naar beneden en zit de televisie opgeborgen. Wanneer de bewoners geen televisie kijken, stoort het toestel dus ook niet in het interieur.





### SYMMETRISCHE BADKAMER

Hoewel Dominique in de tv-kamer en de salon wat meer warme kleuren introduceerde, koos ze voor de badkamers weer voor het witgrijze palet van de keuken. De materialen zijn ook dezelfde, zoals het marmer. De badkamer van Dominique en haar man bevindt zich op de bovenste etage. Het kostte wat denk- en meetwerk om alles tussen de balken te laten passen. “We wilden per se dat onze badkamer symmetrisch ingedeeld zou zijn. Daar zijn we helemaal in geslaagd. Het enige minpunt is echter dat we onze wens om ook een ligbad te installeren hebben moeten opgeven. Dat lukte echt niet.”

### UNIEKE PARKTUIN

Naast al het werk binnen hebben Dominique en haar man ook al veel energie in de tuin gestoken. “Hier moesten we ook weer rekening houden met beperkingen die opgelegd werden door Monumentenzorg, want er zijn ook een aantal oude bomen beschermd. Het huis werd destijds gebouwd door een houthandelaar en die heeft het park nog uitgebreid met heel wat bijzondere exemplaren. We mogen dus niet zomaar alles opnieuw aanleggen, maar desondanks genieten we wel elke dag van onze unieke parktuin. Zeker in de herfst, wanneer de bomen alle kleuren krijgen, is het ontzettend mooi. We hebben het hier echt wel getroffen.” ❖

Met dank aan:

**DEN STAL**

Winkel: Amerikalei 10-14, 2000 Antwerpen, Tel: +32(0)475 57 20 15  
[www.denstal.be](http://www.denstal.be)

**DAUBY**

Uilenbaan 86, 2160 Wommelgem, Tel: +32(0)3/354 16 86  
[www.dauby.be](http://www.dauby.be)

