

.. binnenkijken ..

DE ZOETE INVAL

DE WITGEKALKTE HOEVE VAN EMMELY EN JO LIGT IN DE GROENE MANDELVALLEI, TUSSEN ANDERE BOERDERIJEN IN. PRECIES ALSOF HET NOOIT ANDERS IS GEWEEST. HET INTERIEUR STRAALT EEN AUTHENTIEKE, ONGEDWONGEN SFEER UIT. IEDEREEN VOELT ZICH HIER METEEN THUIS.



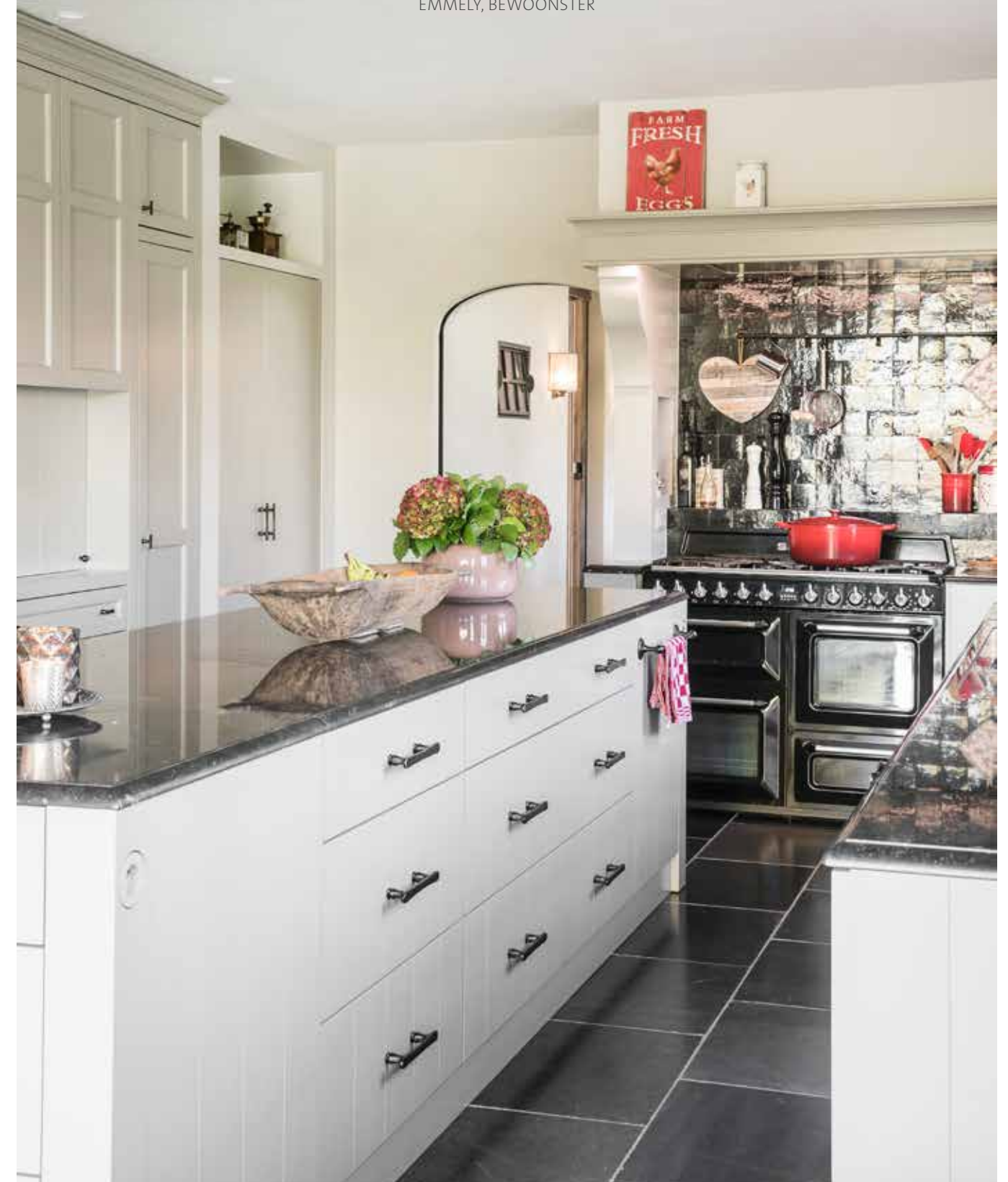
Tekst Ingrid Allaerts – Fotografie Jonah Samyn

Een gasgaard in de keuken mocht niet ontbreken. Tafel en stoelen komen uit de kringloopwinkel. De kast is een erfstuk en het antieke krukje komt van De Groene Poort. De hanglampen boven de eettafel zijn op maat gemaakt.



“Een keuken stond bovenaan mijn verlanglijstje, want koken doe ik met hart en ziel”

EMMELY, BEWOONSTER



De keuken is de plek waar het gezin het liefst vertoeft. Het landelijke gasfornuis met spatwand in zwarte zelliges vormt het warme hart van de keuken. Het keukeneiland – met werkblad in blauwe steen – is rondom voorzien van handige opbergladen. Een koelcel mocht niet ontbreken en is bereikbaar vanuit de keuken.



Heel het interieur, waaronder de keuken, werd in samenspraak met Emmely en Jo volledig op maat uitgetekend. Vervolgens voerden ervaren vaklui dit minutieus uit.



Blikvanger in de zithoek vormt een monumentale schouw uit de vijftiende eeuw. Het antieke salontafeltje komt van De Groene Poort.



Even voorstellen

Emmely en Jo kochten het domein 'De verkeerde wereld' in Oostrozebeke (BE) als buitenverblijf. Op het voormalige recreatieterrein realiseerden ze een gloednieuwe hoeve.

ZOEKTOCHT NAAR BUITENVERBLIJF

Emmely en Jo waren op zoek naar een buitenverblijf. In het weekend wilden ze de stad en hun drukke zaak ontvluchten. Iets aan de kust of in de Ardennen, dat zou het worden. Ze gingen op zoek naar een stuk bouwgrond of een huis om te verbouwen. Dat bleek moeilijker dan gedacht, tot het domein 'De verkeerde wereld' in Oostrozebeke (BE) te koop kwam. Het domein was eigendom van de paters Minderbroeders en werd gebruikt als kampplaats voor jeugdbewegingen. Toen ze het terrein bezochten, bleken al hun wensen meer dan vervuld. De hoeve ligt in een groene, landelijke omgeving zonder storende hoogspanningsmast of varkensboerderij vlakbij. Het domein is bijna 15.000 vierkante meter groot. Achteraan in de vallei vloeit de Mandel in een grote bocht langs beschermde knotwilgen en groene weilanden. Een rij Italiaanse populieren van wel dertig meter hoog domineert galant het landschap.

KIPPEN EERST

Het geluk stond aan hun kant. Emmely en Jo konden het domein kopen en kregen meteen de sleutel. De oude boerderij werd opgesmukt met een fris laagje verf. De eerste jaren genoot het gezin volop van hun buitenverblijf. De kippen waren de eerste vaste bewoners. Al gauw was duidelijk dat op deze plek hun eigen boerderij moest komen. Het oude gebouw werd afgebroken en vervangen door een volledige nieuwbouw. Enkel de schuur bleef overeind en werd in een latere fase aangepakt.

PLAKBOEK

"We voelden ons hier meteen thuis. Ik ben iemand die weet wat ze wil. In een plakboek had ik al mijn ideeën verzameld. Het moest een witgekalkte hoeve worden

met een voordeur in ossenrood, zoals een Damse hoeve. Ik kwam in contact met architect Laurence Bourdeau en – via een vriendin – met interieurarchitecte Laetitia Deknudt", vertelt Emmely. Van bij het begin werd de interieurarchitecte bij het bouwproces betrokken. Zo kon de architect ook rekening houden met de hoogte van de ramen en het plaatsen van onder meer schuifdeuren, stopcontacten en verlichting. De positie van keuken en badkamers is aangepast aan het interieur. Door de wand in de badkamer iets naar achter te plaatsen, zorgde de interieurarchitecte voor een groter ruimtegevoel onder de schuine wanden van het dak.

OUDE MATERIALEN

In de hoeve zijn vooral oude materialen gebruikt in combinatie met materialen met een doorleefde afwerking. Hierdoor denk je dat het een gerenoveerde, authentieke hoeve is. De dorpels zijn in blauwe steen en kregen een verouderde look. Het lijkt of de treden door de tijd zijn uitgesleten. Alle binnendeuren zijn gemaakt in oude wagonplanken. De deur naar de kelder is een antieke deur en de schouwmantel uit de vijftiende eeuw kon Emmely op de kop tikken nog voor de bouwplannen klaar waren. De binnenmuren en de trap zijn met leem afgewerkt.

INDELING

Ook over de indeling had Emmely nagedacht. Bovenaan haar verlanglijstje stond een keuken. Die moest vooral groot en praktisch zijn met veel laden om alles weg te bergen en een handige koelcel vlakbij. Het gasfornuis vormt het hart van de keuken, want koken doet ze met hart en ziel. Het is er vaak de zoete inval. Dan brandt de gashaard en zet Emmely de dampende potten op tafel. Ze houdt van gezelligheid in een ongedwongen, huiselijke sfeer. Na het eten verhuist het gezelschap naar de gezellige zithoek met open haard. Het gezin wou graag de hoeve indelen in verschillende kleine kamers in plaats van één grote leefruimte met open keuken. De televisiekamer is eveneens een aparte kamer en verwijst naar de voutekamer die je vroeger in elke boerderij vond. De verhoogde houten vloer, de donkere lemen muren en de oranje roestkleurige tinten van de met fluweel beklede sofa zorgen voor een intieme en knusse sfeer.

"We wisten al snel: op deze plek moet onze eigen boerderij komen"

EMMELY, BEWOONSTER

De televisiekamer met verhoogde houten vloer is gebaseerd op een voutekamer. De houten vloer, fluwelen sofa in warm oranje en de lemen muren in een iets donkerdere tint maken de ruimte nog gezelliger.



-- vroeg nadenken --

Interieurarchitecte Laetitia Deknudt: "De bewoners hebben mij al in een vroeg stadium gecontacteerd. Dat had als voordeel dat ik mee kon nadenken toen het bouwproces nog volop in ontwikkeling was. Denk bijvoorbeeld aan de positie van de badkamers en de keuken, de stopcontacten, de verlichting ... Alles is perfect op elkaar afgestemd."



BOOGJES

In heel de woning zijn de ruimtes zoveel mogelijk benut. De kasten zijn ingewerkt in de schuine zijden van het dak. Het slaapkamergedeelte van de ouders en spiegelend dat van de kinderen zijn telkens op dezelfde manier opgevat. Via de dressing kom je in de slaapkamer en vervolgens in de badkamer. De verschillende ruimtes lopen in elkaar door. Het ontbreken van een gang zorgt voor extra ruimte. De boogvormige doorgangen zijn een herhaling van de boogvormige ramen op de benedenverdieping en creëren dezelfde sfeer met mooie doorzichten.

NEUSJE VAN DE ZALM

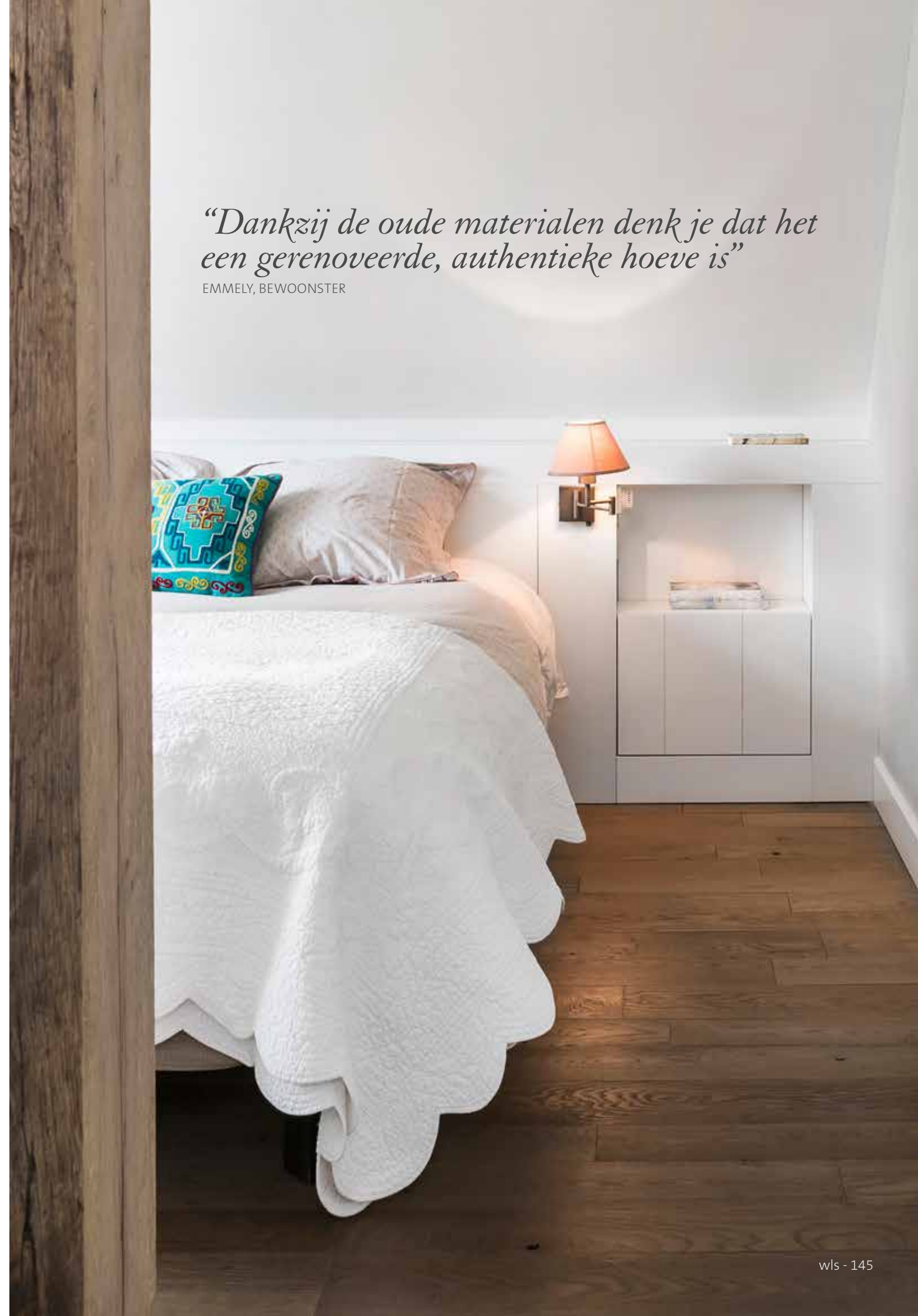
Over de volledige lengte van de hoeve is een kelder voorzien. De antieke deur naar de kelder is een mooie vondst. Het neusje van de zalm bevindt zich echter in de kelder. De sfeervolle wijnkelder met witgemetste wijnrekken is een echte blikvanger. Een gezellige bar zal in de toekomst het plaatje compleet maken. "Mijn man heeft de liefde voor wijn meegekregen van zijn ouders. Ik kreeg carte blanche voor de inrichting van het huis en hij voor de inrichting van zijn wijnkelder. We zijn allebei trots en gelukkig met het eindresultaat." •



Opvallend zijn de houten deuren – overal verspreid in het interieur – gemaakt van oude wagonplanken.

“Dankzij de oude materialen denk je dat het een gerenoveerde, authentieke hoeve is”

EMMELY, BEWOONSTER





Zicht op de ouderlijke badkamer met ligbad ingewerkt in verzoete blauwe steen en wastafels. Opnieuw is elke vierkante meter benut met op maat gemaakte, ingewerkte kasten en zitbankjes. De vloer is een antieke terracottategel.



De inloepdouche in de badkamer van de kinderen is uitgevoerd in zachtroze mortex. Elke vierkante meter is benut onder de schuine zijde van het dak met ingewerkte kasten en een handig zitbankje. De vloer bestaat uit een antieke terracottategel.

“In alle ruimtes hebben we elke vierkante meter optimaal benut”

EMMELY, BEWOONSTER